

Kommuneplantillæg nr. 4 for et affaldsdeponianlæg i Lyngø



Forslag til kommuneplantillæg nr. 4 for et affaldsdeponianlæg i Lyngø

Baggrund

Byrådet vedtog den 28. januar 2016 at igangsætte arbejdet med et kommuneplantillæg, som giver mulighed for at affaldsbehandlingsanlægget Bregnebjerggård Grusgrav, Affaldsbehandling og Deponi, Kurt Sørensen ApS, herefter kaldet "Bregnebjerggård Grusgrav" kan fortsætte dets aktiviteter på lokaliteten Slangerupvej 31, 3540 Lyngø, indtil der måtte være behov for at inddrage arealet til en kommende Ring 5. Bregnebjerggård Grusgrav er vist i kommuneplanen med tilhørende retningslinje 6.3.3:

Eventuel permanent forlængelse af tilladelser til eksisterende affaldsbehandlingsanlæg vil kræve udarbejdelse af et tillæg til kommuneplanen.

De nugældende kommuneplanrammer 'LU.R.07 Friluftsområde ved Lyngø Grusgrav' og 'LU.L.01 Jordbrugsområder i Lyngø' udlægger området til hhv. rekreativt og til landbrugsanvendelse.

Anvendelsen af arealet til erhverv kræver vedtagelse af et kommuneplantillæg og en lokalplan.

Kommuneplantillægget udarbejdes som en del af VVM-redegørelsen for affaldsbehandlingsanlægget Bregnebjerggård Grusgrav. VVM-redegørelsen omhandler følgende emner:

- Grundvand/drikkevand (fokusområde).
- Forhold til overordnet planlægning.
- Natur og landskab, herunder adgang.
- Støjgener.
- Støjgener.
- Affaldshåndtering (affaldsflugt, forurening mv.).
- Trafikale forhold.

Redegørelse

Affaldsbehandlingsanlægget Bregnebjerggård Grusgrav har siden 1988 haft fyldpladsaktiviteter, herunder modtagelse, forarbejdning og deponering af byggeaffald og uforurennet jord.

Frem til 2005 var Bregnebjerggård Grusgrav samtidig en aktiv grusgrav, og tilladelsen til drift som fyldplads udgør efterbehandlingen til grusgraven.

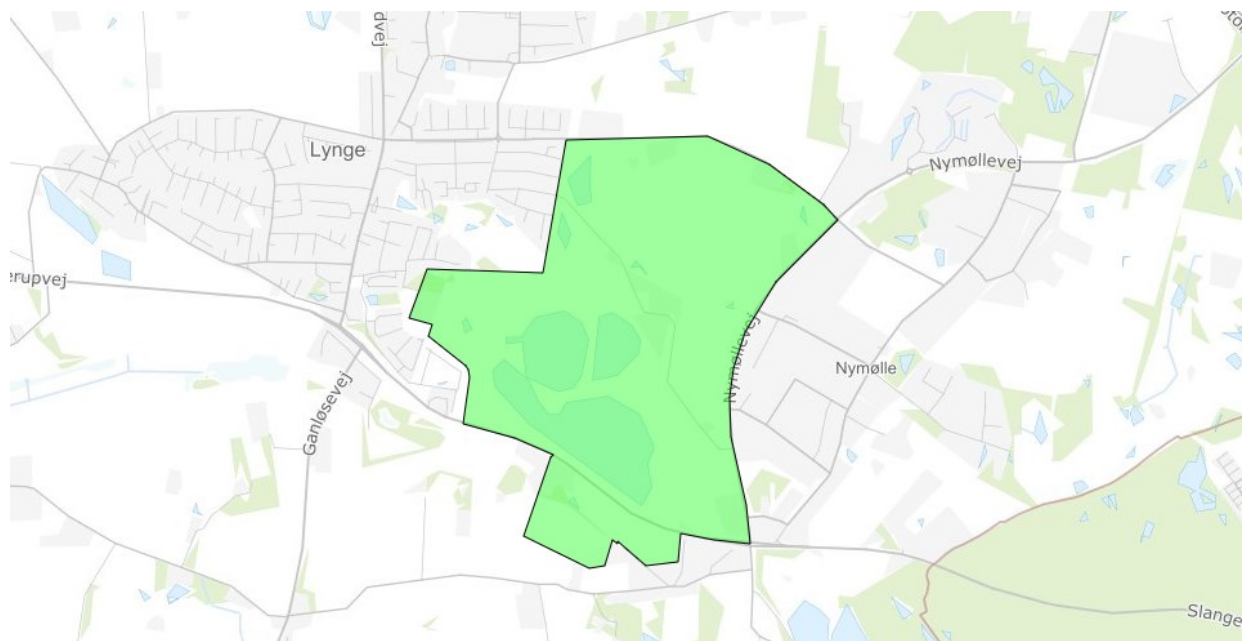
Som eksisterende fyldplads blev Bregnebjerggård Grusgrav omfattet af ændringerne i reglerne for deponeringsanlæg, som blev implementeret i Danmark i 2001. Bregnebjerggård Grusgrav ansøgte i 2002 om at videreføre virksomhedens aktiviteter, hvilket mandede ud i en forlængelse af miljøgodkendelsen frem til 2009.

I 2007 ansøgte virksomheden om at videreføre virksomhedens aktiviteter med henblik på at kunne færdiggøre reetableringen af udgravningen. Kommunen afslog med begrundelse i miljøbeskyttelseslovens[1] § 50 om offentligt ejerskab af deponeringsanlæg ansøgningen. I april 2014 afgjorde Byretten i Hillerød, at Bregnebjerggård Grusgrav var en eksisterende deponeringsvirksomhed, og derfor ikke omfattes af kravet om offentligt ejerskab, hvorfor virksomhedens ansøgning fra 2007 om godkendelse til at videreføre deponeringsaktiviteterne blev genoptaget.

Bregnebjerggård Grusgrav modtager ca. 24 lastbiler pr. dag, hvorfor placeringen ved Slangerupvej med god forbindelse til motorvejnettet er en væsentlig parameter for at bibeholde virksomhedens placering. Desuden er der i forbindelse med en tidligere tilladelse etableret venstresvingsbaner på Slangerupvej for at forbedre trafikafviklingen.

Som en del af godkendelsesprocessen meddeles miljøgodkendelse og landzonetilladelse og ejendommen inkluderes i kloakeret opland med et tillæg til spildevandsplanen.

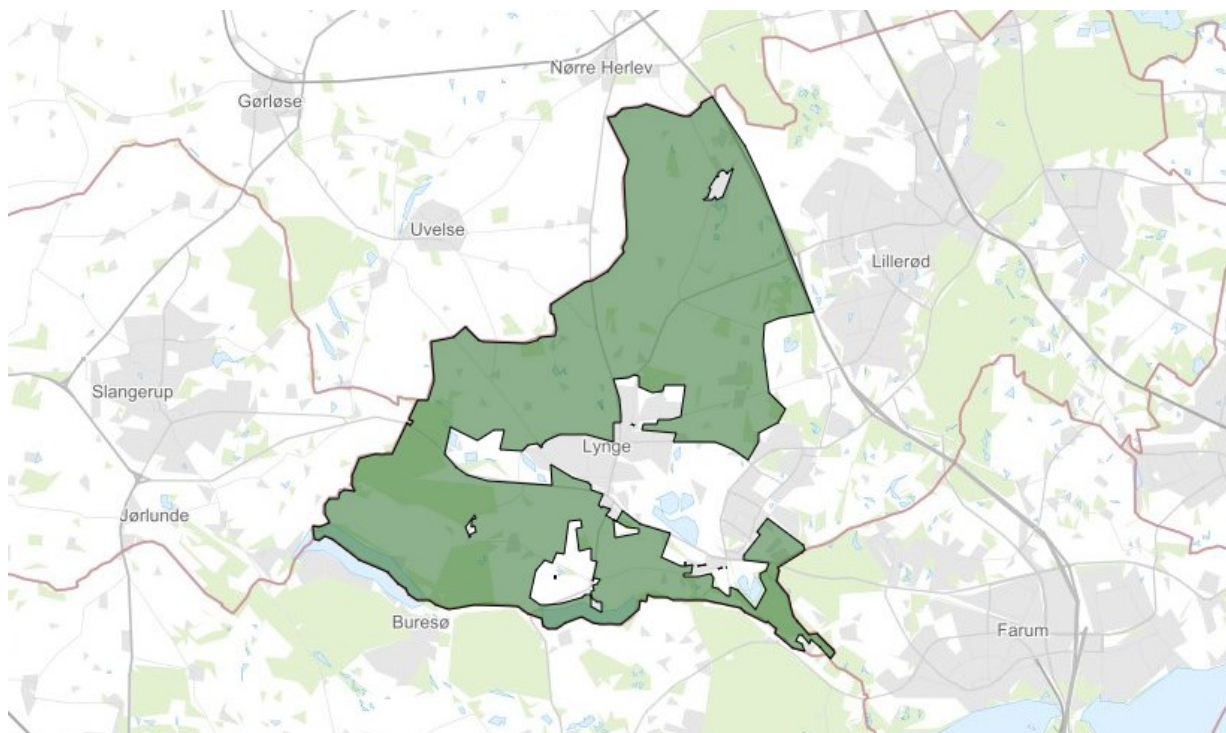
Eksisterende kommuneplanrammer i Allerød Kommuneplan 2021-2033



Eksisterende rammebestemmelser

Plannummer	LU.R.07
Plannavn	Friluftsområde ved Lyngø Grusgrav
Anvendelse generelt	Rekreativt område
Anvendelse specifik	Rekreativt grønt område
Områdets anvendelse	Området må kun anvendes til naturområder med mulighed for rekreativ udnyttelse
Fremtidig zonestatus	Landzone
Zonestatus	Landzone
Plandistrikt	Lyngø-Uggeløse
Max. bygningshøjde	8,5 meter
Bebyggelsens omfang	Der må kun opføres bebyggelse, som er nødvendig i forbindelse med områdets drift og anvendelse, og ny bebyggelse må ikke virke skæmmende i forhold til omgivelserne

Natur og landskab	Landskabelige kvaliteter, beplantning, vådområder, terrænformer mv. skal i videst muligt omfang bevares
Støj	Det skal sikres, at rekreative områder ikke belastes med et støjniveau over de til enhver tid gældende vejledende grænseværdier fra Miljøstyrelsen



Eksisterende rammebestemmelser

Plannummer	LU.L.01
Plannavn	Jordbrugsområder i Lyngø
Anvendelse generelt	Landbrugsområde
Anvendelse specifik	Jordbrugsområde
Områdets anvendelse	Området må kun anvendes til landbrugs- og skovbrugsformål
Fremtidig zonestatus	Landzone
Zonestatus	Landzone

Plandistrikt Lyngø-Uggeløse

Bebyggelsens omfang og Der må kun opføres bebyggelse eller anlæg, som er nødvendige for udformning jordbrugsdriften

Forslag til kommuneplantillæg nr. 4 – Affaldsbehandlingsanlæg Bregnebjerggård Grusgrav



Figur 1: Kommuneplanramme LU.E.06

Nye rammebestemmelser

Nye rammebestemmelser

Plannummer LU.E.06

Plannavn Affaldsbehandlingsanlæg Bregnebjerggård Grusgrav

Anvendelse generelt Erhvervsområde

Anvendelse specifik Anlæg til modtagelse af ikke farligt affald

Områdets anvendelse	Området må kun anvendes til erhvervsformål i form af anlæg til bortskaffelse af ikke farligt affald, samt relaterede funktioner
Fremtidig zonestatus	Landzone
Zonestatus	Landzone
Plandistrikt	Lyngø-Uggeløse
Bebyggelsens omfang	Der må ikke opføres ny bebyggelse indenfor området
Min. miljøklasse	1
Max. miljøklasse	6

Formål

Kommuneplantillægget har til formål at indarbejde retningslinjer for et permanent affaldsbehandlingsanlæg på Slangerupvej 31, 3540 Lyngø.

Planområdets beliggenhed og eksisterende forhold

Området, der planlægges for, er beliggende Slangerupvej 31, 3540 Lyngø på matr. nr. 15b og 16i, Uggeløse By, Uggeløse og matr. nr. 16, Bastrup By, Uggeløse. Kommuneplantillægget, der udgør virksomhedens område, fremgår af Figur 1.

Bregnebjerggård Grusgrav er beliggende inden for et areal, der i henhold til Fingerplan 2019[2] er reserveret som transportkorridor og grøn kile. Matr. nr. 16 Bastrup By, Uggeløse er omfattet af lokalplan 332 – Lyngø Natur og Fritidsområde, delområde 5c, som udlægges til natur eller ekstensivt landbrug. Se VVM-redegørelsen for uddybning.

Perkolat fra deponiet skal ledes til Lyngø renseanlæg. Der er derfor udarbejdet et nyt tillæg til spildevandsplanen[3], hvor ejendommen er inkluderet i "kloakeret opland".

Grundvand

Anlægget er placeret i område for særlige drikkevandsinteresser (OSD).

Idet Bregnebjerggård Grusgrav er en eksisterende virksomhed, er der ikke undersøgt alternative placeringsmuligheder.

Allerød Kommune har i forbindelse med Kommuneplan 2013 udarbejdet en grundvandsredegørelse, som er suppleret med specifik viden om lokalområdet i VVM-redegørelsen.

Virksomheden modtager kun ikke-farligt affald, og kommunen vurderer derfor, at virksomheden ikke er omfattet af "Virksomhedslisten" i Bilag 1 til "Vejledning om krav til kommuneplanlægning inden for områder med særlige drikkevandsinteresser og indvindingsoplade til almene vandforsyninger uden for disse[4].

Landzonetilladelsen og miljøgodkendelsen fastsætter en række vilkår, som fremadrettet beskytter grundvandet. Perkolat ledes til renseanlæg.



Figur 2: Bregnebjerggård Grusgravs areal markeret med orange

Rettelser til Allerød Kommunes kommuneplan 2021-2033

Med kommuneplantillæg nr. 4 for affaldsbehandlingsanlæg Bregnebjerggård Grusgrav tilføjes følgende retningslinje 6.3.5: Der kan placeres affaldsbehandlingsanlæg på Slangstrupvej 31, 3540 Lyngø, som vist på retningslinjekortet i kommuneplanen 2021-2033.

I kommuneplanens redegørelse tilføjes: Affaldsbehandlingsanlægget Bregnebjerggård Grusgrav er beliggende sydøst for Lyngø på adressen: Slangstrupvej 31, 3540 Lyngø. Anlægget er beliggende syd for Slangstrupvej med direkte udkørsel til denne.

Anlæggets aktiviteter omfatter i hovedtræk følgende:

- Modtagelse, sortering, nyttiggørelse og deponering af byggeaffald.
- Modtagelse af ren jord til genanvendelse og afdækning af affald.
- Modtagelse af have- og parkaffald til videre forarbejdning på virksomhedens anlæg i Uggeløse.
- Salg af primære og sekundære råstoffer og jordprodukter.

Nyttiggørelsesaktiviteterne omfatter nyttiggørelse af uforurenet beton og tegl, der anvendes til fremstilling af sekundære råstoffer, der anvendes som erstatning for primære råstoffer i forbindelse med bygge- og anlægsarbejde.

Anlægget har ansøgt om at videreføre anlæggets deponeringsaktiviteter på nyindrettede deponeringsenheder for inert og mineralisk affald. Deponeringsenhederne vil blive indrettet med membran og perkolatopsamling mv., som har til formål at hindre nedsivning af uønskede stoffer til grundvandet. Efterfølgende – efter dialog med Energistyrelsen, godkendelsesmyndigheden og Bregnebjerggård – har Allerød Kommune besluttet, at deponering af mineralisk affald udgår.

I forbindelse med godkendelsen er der udarbejdet en VVM-redegørelse. Formålet med VVM-redegørelsen er at vurdere anlæggets virkning på miljøet som grundlag for beslutningen om at give eller afslå tilladelse til det ansøgte.

Natura 2000 og Bilag IV-arter

Nærmeste Natura 2000-område er nr. 139 "Øvre Mølleådal, Furesø og Frederiksdal Skov" beliggende ca. 330 meter syd for kommuneplantillægsområdet. Det vurderes, at de ansøgte aktiviteter ikke vil påvirke udpegningsgrundlaget eller Bilag IV-arter. Se mere i den vedlagte VVM-redegørelse.

Miljøvurdering

VVM redegørelsen er udarbejdet, så den opfylder kravene til miljøvurdering. Miljøvurderingen viser, at der ikke vil være en væsentlig påvirkning af miljøet ved indretning af et deponeringsanlæg på membransystem. Deponeringen vil betyde, at terrænet på sigt bliver tilbageført til det oprindelige niveau og kan anvendes i overensstemmelse med Lokalplan 3-332 for Lyngø Natur- og Fritidsområde. I forbindelse med den endelige vedtagelse af kommuneplantillægget udarbejdes en sammenfattende redegørelse.

Noter

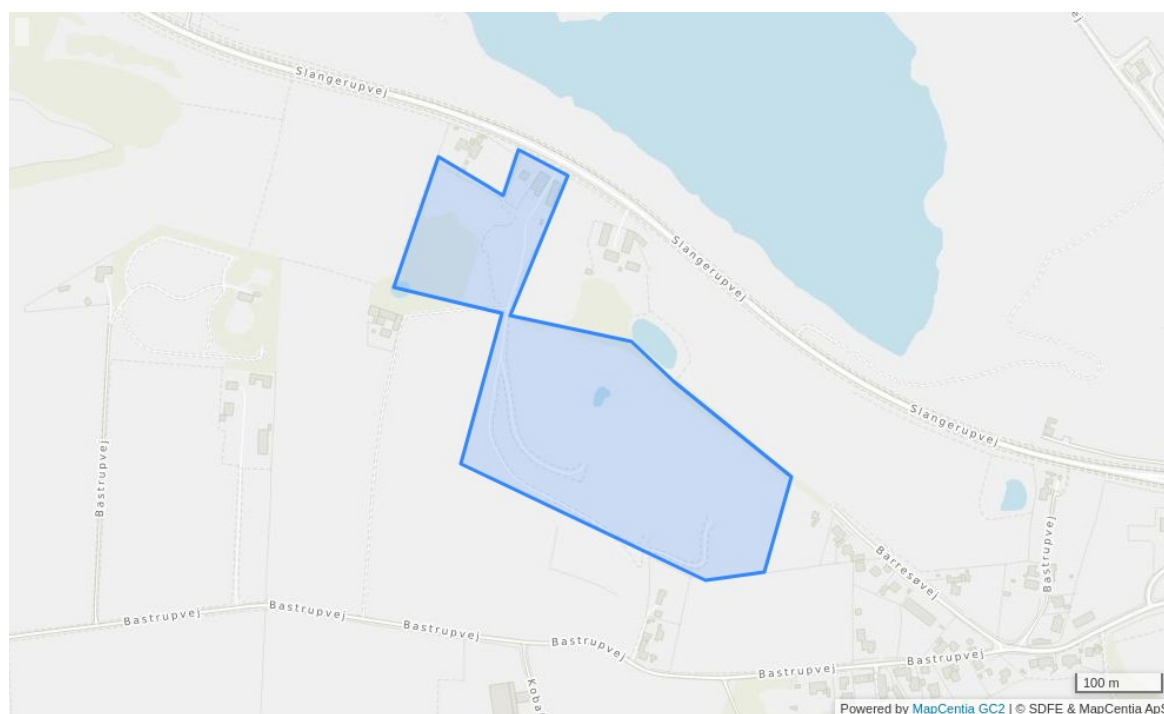
- [1] Miljøministeriets lovbekendtgørelse nr. 100 af 19. januar 2022 med senere ændringer af lov om miljøbeskyttelse
- [2] Indenrigs- og Boligministeriets bekendtgørelse nr. 312 af 28. marts 2019 med senere ændring om hovedstadsområdets planlægning
- [3] Tillæg VI til Spildevandsplan 2013 for Allerød Kommune, 12. oktober 2021
- [4] Miljøministeriets vejledning nr. 9320 af 31. marts 2017 om krav til kommuneplanlægning inden for områder med særlige drikkevandsinteresser og indvindingsoplande til almene vandforsyninger uden for disse

Følgende nye rammeområder bliver udlagt i tillægget:

LU.E.06 - Affaldsbehandlingsanlæg Bregnebjerggård Grusgrav

Rammer

Affaldsbehandlingsanlæg Bregnebjerggård Grusgrav



Bestemmelser

		Status
Plannummer	LU.E.06	
Anvendelse generelt	Erhvervsområde	Kladde til forslag
Fremtidig zone	Landzone	
Min. miljøklasse	1	
Max. miljøklasse	6	
Områdets anvendelse	Anlæg til modtagelse af ikke farligt affald.	
Bebyggelsens omfang	Der må ikke opføres ny bebyggelse indenfor området.	
Anvendelse	Området må kun anvendes til erhvervsformål i form af anlæg til bortskaffelse af ikke farligt affald., samt relaterede funktioner	
Specifik anvendelse	Deponeringsanlæg	